



# MON JARDIN IMAGINAIRE

LIVRET DE PRÉSENTATION  
JUN 2025

Le WWF et L'Atelier de  
Sèvres collaborent  
autour de la  
connexion à la nature  
à travers l'art.

ATELIER  
DE SÈVRES



# Introduction

L'École Jardinière du WWF et le Bachelor Art & Image de l'Atelier de Sèvres ont entamé cette année un partenariat pour connecter les enfants à la nature par des pratiques artistiques. L'objectif était d'aborder le potager pédagogique à travers le prisme de la photographie et de l'art.

Après avoir eu des cours sur l'animation d'ateliers artistiques auprès d'un jeune public ainsi que sur le lien entre art et environnement, les étudiants ont soumis des projets d'animations. Ils se sont alors rendus dans des centres périscolaires de Quimper et Grigny pour réaliser des ateliers artistiques autour du potager.

De nombreuses idées ont émergé de cette collaboration : raconter l'histoire d'une libellule qui découvre le monde enchanté d'un lutin, créer une pièce de théâtre illustrant la rencontre et les interactions entre des insectes dans la biodiversité, ou encore réaliser des empreintes de feuilles sur de la pâte à sel et expérimenter le cyanotype pour explorer les formes et les traces laissées par la nature, tout en revenant aux origines de la photographie.

Nous vous invitons à découvrir leur travail !

# Empreintes de la nature

Atelier de Luisa Martin Galicia et Gabrielle Quesnel à Grigny

Pour susciter l'émerveillement des enfants face à la nature, les étudiantes les ont invités à la découvrir sous un angle nouveau : par le regard, à travers l'expérience du cyanotype et par le toucher, grâce à la pâte à sel.

## Cyanotype

- Ajoutez de l'eau dans les flacons de poudre d'ammonium ferrique et de ferricyanure de potassium
- Mélangez ensuite, en volume égaux, vos 2 flacons pour obtenir votre sensibilisateur cyanotype.
- Recouvrez le papier avec ce sensibilisateur.
- Laissez sécher (à l'air libre et dans l'obscurité).
- Placez votre plante sur votre support avant d'aller l'exposer au soleil pendant quelques minutes (jusqu'à 30 minutes).
- Retirez votre objet, passez le papier sous l'eau et contemplez le résultat ! La zone exposée au soleil deviendra bleue, tandis que l'autre sera blanche.

## Pâte à sel

- Commencez par préparer votre pâte : Mélangez 2 verres de farine, 1 verre de sel fin et 1 verre d'eau tiède jusqu'à obtenir une pâte souple.
- Sortez dans le jardin pour observer la nature et sélectionnez des feuilles dont la forme et la texture vous inspirent.
- Étalez un morceau de pâte à sel ou d'argile sur la table et pressez délicatement sur les feuilles ou végétaux choisis pour créer une empreinte en relief.









# Mystère dans le jardin !

Atelier de Marceau Vauquelin et Paloma Sirven à Quimper

Guidés par les étudiants, les enfants ont imaginé une histoire se déroulant dans le jardin. Une fois celle-ci rédigée, ils l'ont illustrée en photographiant des scènes dans le jardin, puis ont ajouté des effets pour rendre les images encore plus mystérieuses et captivantes.

## 1. Le mystère de la fleur chanteuse

*Chaque matin, Rosée la fleur s'éveille en chantant :*

*« Bonjour soleil, je me réveille !  
Bonjour nature, bonjour les fleurs,  
Qu'il fasse soleil ou qu'il y ait de la pluie,  
Je chanterai aujourd'hui ! »*

*Mais Alphaba, une vieille sorcière à la voix cassée, rêve de chanter. Elle entend parler de Rosée, la fleur magique dont un pétale donne une voix magnifique.*

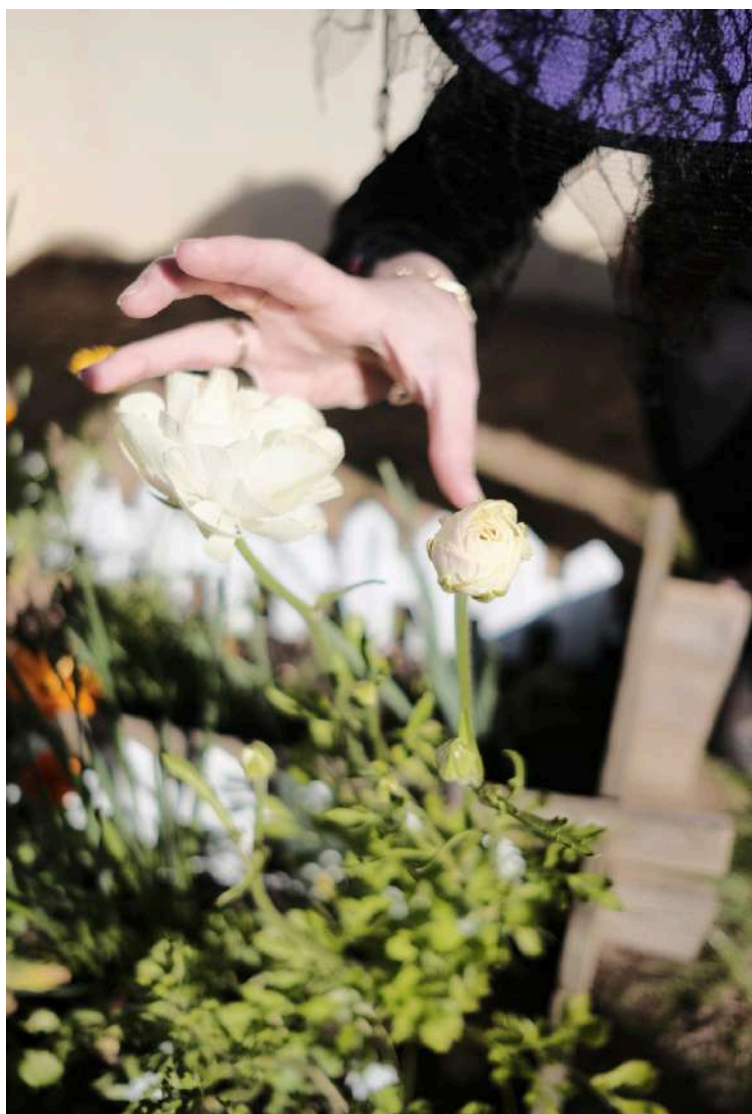
*Guidée par le chant, Alphaba entre dans le jardin. En chemin, elle perd son chapeau, un peu de poudre magique et une boucle d'oreille. Elle trouve Rosée, la cueille en cachette et la glisse dans son sac.  
Rosée étouffe et appelle à l'aide. Quatre filles, qui passaient par là, entendent ses cris. En suivant les indices, elles découvrent Alphaba, prête à croquer un pétale.*

*Mais dès qu'elle le goûte... pouf ! La sorcière se transforme en un bel oiseau chanteur !*

*Les filles replantent Rosée qui reprend son chant. Et chaque matin, on entend deux voix : celle de la fleur... et celle de l'oiseau, haut dans le ciel.*











## 2. La journée extraordinaire de Violette la libellule

*Comme chaque matin, dès les premiers rayons du soleil, Violette la libellule s'envole pour sa promenade. Elle aime voler entre les fleurs et saluer les papillons encore endormis.*

*Mais ce matin-là, quelque chose d'étrange se passe... Sur le chemin, Violette aperçoit un petit lutin qui trotte en regardant derrière lui, l'air pressé. Curieuse, elle décide de le suivre.*

*Il la mène jusqu'à un portail magique. Sans hésiter, Violette traverse et découvre un monde étonnant, où les fleurs chantent et où les insectes sont géants. Mais le lutin a l'air inquiet.*

*— « Une méchante souris noire veut détruire le portail. Si elle y arrive, nous resterons coincés ici pour toujours ! »*

*Le lutin conduit Violette jusqu'à un rocher enchanté où repose une épée magique. Violette, choisie par la magie, parvient à soulever l'épée. Grâce à son courage, elle affronte la souris noire et la fait fuir.*

*Tous les lutins accourent et acclament Violette.*

*— « Merci ! Tu as sauvé notre monde ! »*

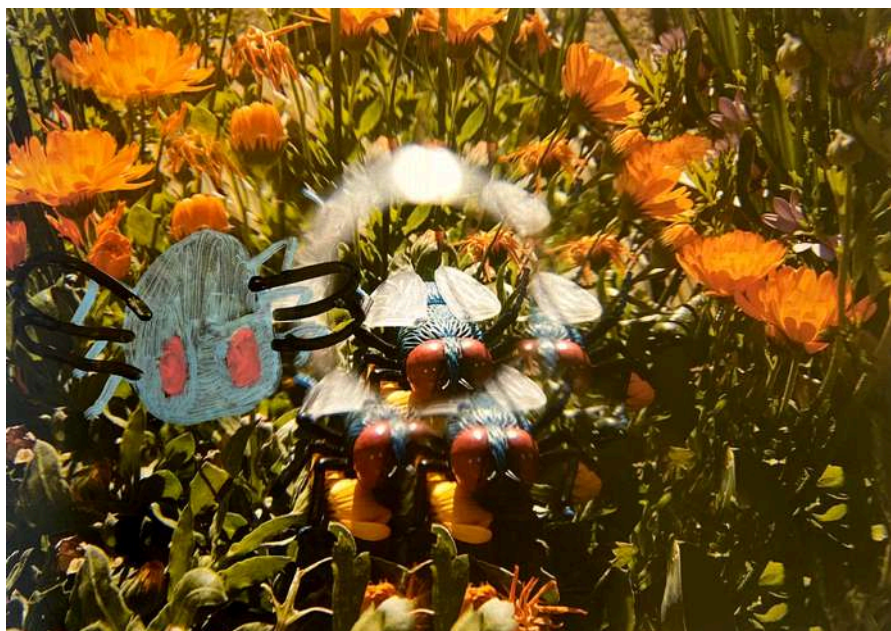












# Le potager est un théâtre

Atelier de Colline Souverbie Hauwel et Osanne Eimery à Grigny

Chaque enfant a tiré au sort un le nom d'un insecte avec sa fiche descriptive et son rôle au sein du potager. À partir de ces informations, ils ont imaginé des interactions fictives, créé des insectes en matériaux de récupération, puis coécrit et joué une pièce de théâtre devant leurs camarades.

## La coccinelle qui voulait sauver la sève des plantes

Personnages :

- Cocci la coccinelle qui mange des pucerons.
- Loulou le vers de terre surnommé le détective de l'hiver.
- Jojo le puceron qui adore manger la sève des plantes.

*- Cocci : Ah, j'ai mangé 3 pucerons et c'était délicieux ! Mais c'est étrange, j'en avais vu un troisième mais il s'est échappé ! Il faut que j'en parle à Loulou le détective.*

*- Loulou : Je l'ai vu, c'est Jojo le puceron ! Je suis sûr qu'il est parti manger la sève qui est dans les plantes !*

*- Cocci : Oh non, pas la sève ! Elle est très importante pour la croissance des végétaux, je ne peux pas le laisser faire ça.*

*- Loulou : Oui, tu as raison. Il faut aller le chercher pour l'en empêcher, je vais t'aider !*

*Quelques instants plus tard...*

*- Loulou : Le voilà, il est sur la plante, il mange sa sève !*

*- Jojo : Lalalala, j'adore manger la sève des arbres !*

*- Loulou : Je vais t'attraper !*

*- Jojo : Oh non ! Loulou et Cocci sont là, il faut courir, vite !*

*- Loulou : c'est bon je l'ai eu, tu peux le manger Cocci !*

*- Cocci : Merci Loulou, tu as sauvé la sève de la plante.*











# Le jardin des mots

Atelier de Zoé Duval et Raphaël Teteviude à Quimper

Chaque enfant a d'abord tiré au sort plusieurs mots regroupés en différentes catégories : des espaces (comme « sol », « escalier »), des fruits et légumes de saison, ainsi que des adjectifs. Leur mission : inventer un nouveau type de jardin en mettant en scène ces mots.

À partir de ce travail, ils ont été invités à créer leur jardin imaginaire. Par le dessin ou la peinture, chacun a composé son propre espace naturel, mélange de légumes colorés, d'espèces fantastiques et de paysages inventés, inspirés par les mots tirés au sort.

Ce projet avait pour objectif de sensibiliser les enfants à l'alimentation durable à travers la découverte du potager, tout en stimulant leur créativité et en leur proposant un regard nouveau sur la nature qui les entoure. À travers ce jeu d'imagination, les enfants ont appris à associer le plaisir de créer à des valeurs écologiques et citoyennes.

E<sub>S</sub>C  
A  
L  
I  
E<sub>R</sub>

'equi  
bre

asperge

Choux

Radis













Ce projet a été réalisé en mai 2025 par l'équipe éducation du WWF France (Anouk Pernot et Lauranne Pellissier) et les étudiants du Bachelor Art et Image de l'Atelier de Sèvre (Paloma Sirven, Gabrielle Quesnel, Marceau Vauquelin, Raphael Tetevuide, Zoe Duval, Colline Souverbie Hauwel et Luisa Martin Galicia)

## **Remerciements**

Nous adressons nos sincères remerciements à l'équipe pédagogique du Bachelor Art & Image de l'Atelier de Sèvres : Julien Bohdanowicz, Anna Malagrida, Jean-Louis Tornato, ainsi qu'à Solange Reboul. Aux équipes de Grigny et de Quimper pour leur accueil chaleureux dans leurs villes et centres périscolaires : Clémence Puel et Stéphane Kervalla à Quimper, ainsi qu'Anne Brochot et Émilie Mignot à Grigny.

Enfin, un grand merci aux enfants !

## **Crédits**

© 2025

© WWF France et Atelier de Sèvres

WWF France, 35-37 Rue Baudin, 93310 Le Pré-Saint-Gervais  
Tel. 01 71 86 40 60

Ateliers de Sèvres, 47 Rue de Sèvres, 75006 Paris  
Tel. 01 59 13 32 82





